

Kontrola zużycia - seria zapadki Icelock®

Kontrola zużycia:

1. Wyjąć blokadę z leja protezowego (usunąć mechanizm zwalniający i lej protezowy)
2. Użyć sprężonego powietrza do wydmuchania kłaczek i innych cząstek
3. Sprawdzić zamek pod oświetleniem, zwracając szczególną uwagę na: Wnętrze zamka, płytkę prowadzącą i płytkę blokującą
4. Sprawdzić pin mocujący, skupiając się na 5 proksymalnych rzędach zapadkowych (przejść paznokciem po powierzchni, powinien być gładki)

UWAGA: Włóż mechanizm zwalniający na dole zamka, aby łatwiej było zobaczyć wewnętrzne części zamka

Dopuszczalne zużycie:

Małe wgniecenia i błyszcząca powierzchnia materiału (nie chropowaty)

Niedopuszczalne zużycie

Usunięty materiał w miejscu styku z pinem

Duże wgniecenia, rysy lub wyżłobienia

Szorstka powierzchnia

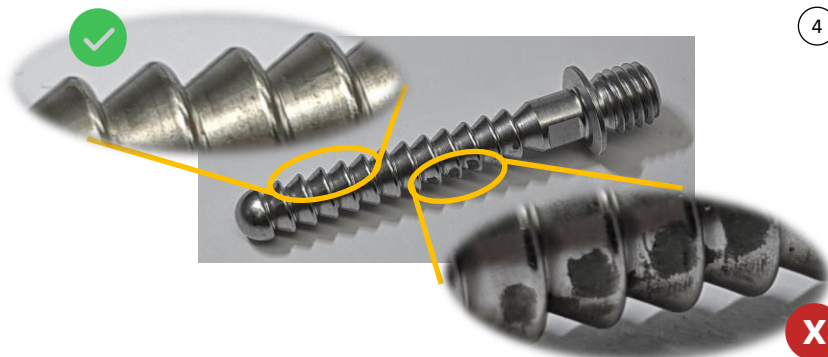
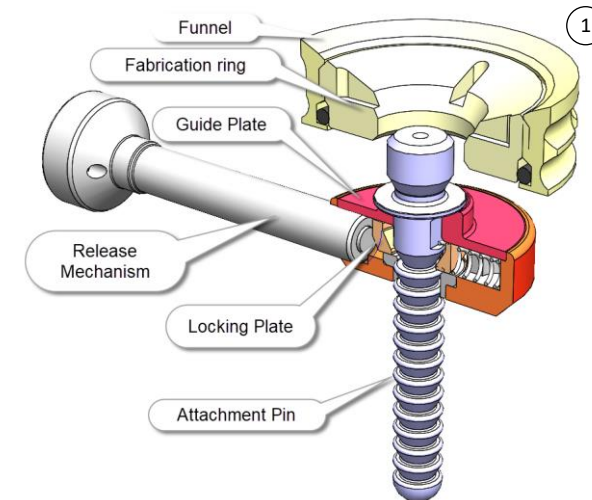
UWAGA: Zużycie może występować tylko na części trzpienia, co wskazuje również na zużycie mechanizmu blokującego.

Niezależnie od jednej części wykazującej zużycie, należy wymienić blokadę i pin mocujący.

Zużycie **Płyty prowadzącej** jest zwykle skoncentrowane, ale może być zorientowane inaczej niż płyta prowadząca. Zużycie zostanie zidentyfikowane jako usunięcie materiału z widocznymi głębokimi zadrapaniami (patrz czerwony obszar na zdjęciu 2).

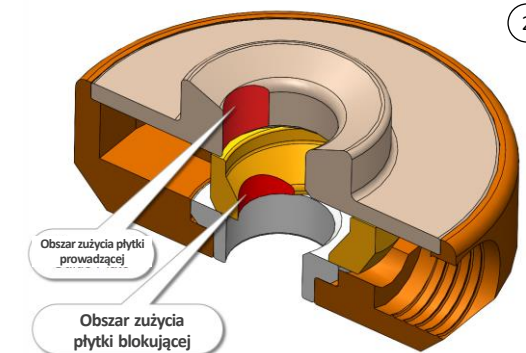
Zużycie **płytki blokującej** skupia się głównie w jednym miejscu, a zużycie widać po usunięciu materiału i widocznych zadrapaniach (patrz czerwony obszar na obrazie 2).

Łśniąca powierzchnia, różniąca się od innych podobnych powierzchni, jest zwykle akceptowalna, ponieważ jest to normalne zjawisko, gdy stalowe części ocierają się o siebie. Wgniecenia, rysy i wyżłobienia o ciemniejszym kolorze mogą być oznaką wczesnego zużycia zewnętrznej warstwy ochronnej stali, które może eskalować do większego stopnia zużycia.



Narzędzia pomocnicze:

- Światło kierunkowe lub inne dobre oświetlenie
- Sprężone powietrze do czyszczenia
- Szkló powiększające do inspekcji lub telefon komórkowy z aparatem do powiększania obszarów



Uwagi ogólne

Informacje o zużyciu: Zużycie jest do pewnego stopnia normalne w zapadce Icelock, ale może być oznaką problemów związanych z zakładaniem protezy i/lub ogólnego nieprawidłowego dopasowania leja protezowego. Wysoki stopień zużycia może stać się niebezpieczny, dlatego podczas regularnych konsultacji z pacjentem należy zwracać uwagę na jego oznaki.

Narzędzia pomocnicze: Umieszczenie mechanizmu zwalniającego w dolnej części zamka może pomóc w wizualizacji zużycia. Dobre oświetlenie kierunkowe jest ważne dla wizualizacji poprzez wykorzystanie odbicia światła od powierzchni pod różnymi kątami. Otwory w płycie prowadzącej i płycie blokującej powinny być okrągłe. Telefon komórkowy może być skutecznym sposobem na zrobienie zdjęcia interesującego obszaru i przybliżenie go.

Oznaki przedwczesnego zużycia:

- Kliknięcia dochodzące z leja protezowego
- Użytkownik wskazuje poluzowanie nasadki
- Oznaki źle dopasowanej nasadki, użytkownik nie może w pełni założyć nasadki
- Jeśli użytkownik może mieć starszą wkładkę używaną jako zapasową (mogła mieć zużyty pin)
- Użytkownik sugeruje problemy z zakładaniem nasadki

Rozwiązywanie problemów i przyczyny zużycia blokady

Jednostronne zużycie płytki prowadzącej

- Obejrzeć metodę zakładania przez pacjenta, aby zapewnić dobrą centralną pozycję pinu mocującego.
- Upewnić się, że blokada jest umieszczona w leju protezowym, aby umożliwić pacjentowi centralne połączenie z pinem mocującym

Pin mocujący wykazuje duże zużycie w części proksymalnej

- Pacjent może nie być dobrze podparty w dystalnej części panewki, co powoduje tłoczenie wraz z ruchami na boki.
- Pacjent może niewłaściwie używać skarpet objętościowych
- Pin mocujący może pochodzić od innego producenta niż Össur.

Pin mocujący wykazuje zużycie w 2 do 5 rzędach od bliższego końca pinu mocującego

- Pacjent może mieć zmiany objętości, co powoduje, że pin mocujący nie jest przez cały czas wstępnie naprężony w zamku.
- Pacjent może nie zakładać całkowicie leja odpowiednio, co może wynikać z problemów z dopasowaniem leja.

Płytkę blokującą jest zużyta, ale zaobserwowano niewielkie zużycie Pinu mocującego

- Pacjent może mieć alternatywną wkładkę ze zużytym bolcem
- Poprzedni pin mocujący we wkładce mógł być zużyty, zaczynając zużywać się na zamku

Pin mocujący



Płyta blokująca



Płyta prowadząca

